

Иван МИКУЛЧИЌ

РИМСКИ ЛУЦЕРНИ ОД СКУПИ

Во 1970 година беше откриена Источната некропола на Скупи и започнато нејзиното истражување. Во таа година беа откопани 160 антички гробови — од предримското, раноримското и доцноримското време¹. Јавноста делумно веќе е запозната со ова².

Меѓу пронајдоците во раноримските гробови (од времето на Октавијан Август до Александар Север), интересна група предмети претставуваат луперни (ламби, виделчиња). Истите имаат различни форми и украси и различни стилски обележја. Временски и типолошки, тие се вклопуваат во повеќе групи. Сите се работени од керамика.

Овие ламби ни пружаат низа податоци интересни од повеќе аспекти. Бидејќи претставувале луксузна стока, биле многу чувствителни на сите промени во вкусот на тогашните купувачи. Тие оделе во чекор со модата, која во тие векови имала многу динамичен развик и чести промени.

На ламбите се одразувале и сите локални уметнички сфаќања и манири; на тој начин дознаваме од каде тие доспеале до нас и дали дошле како готов производ или само како шаблон или идеја. Ламбите од Скупи типолошки се врзуваат за работилниците од Средна Италија, од една страна, и за оние од Егеја, Мала Азија и Средна Грција, од друга страна.

Ламбите што се наоѓани во гробовите секогаш ги датираат многу прецизно, особено кога се појавуваат повеќе типови на едно место. Тоа значи дека еден тип на ламби бил во употреба кусо време, најчесто само неколку децении. Скупи е изразит пример за ова. Бројноста на групите на ламби откопани во скупската Источна некропола го истакнуваат Скупи на посебно место, обезбедувајќи му ја онаа ретка улога на шаблон според кој и другите наоди од нашите краишта ќе можат да бидат споредувани, коригирани и попрецизно датирани.

¹ И. Микулчиќ, Скупи — Источна некропола и j/i сектор градског бедема, Археолошки Преглед АДЈ бр. 12, Београд 1970, 124—131.

² Истиот, Територија Скупа, Жива Антика XXI-2, Скопје 1971, 463—486; — истиот, За местоположбата на античкото Скопје, Историја IX—2, Скопје 1973, 262—272 истиот, Rimsko staklo iz Skupa, Arheološki vestnik SAZU kn. 26, Љубљана 1975, 274—287; — истиот, Раноримски скелетни гробови из Скупа, Старинар Н. С. XXV—XXVI Београд 1974—75; — истиот, Доцноримски гробови од Скупи, Год. зборник на Филозофскиот факултет во Скопје kn. XXVI, Скопје 1974, 109—144.

Значајот на нашето наоѓалиште ќе го согледаме уште повеќе ако спомнам дека најголемиот дел на досегашните македонски наоди не се потпира врз посигурни елементи со кои би биле датирани. Нивното временско и типолошко вреднување сè уште стои отворено³. А во скупските гробови напоредо со ламбите биле најдени и монети, кои од своја страна прецизно го датираат секој гроб. Ова е една од ретките среќни околности за сите нас.

Има и повеќе специфични проблеми што произлегуваат од ламбите од Скупи. Ќе спомнам еден избор на мотивите на нашите луцерни како симболи и потврда за одредени сфаќања односно верската припадност на умерените. На ламбите од гробовите на доселените Ориенталци присутна е симболиката на Атис, Горгона, петелот, на реквизитите од култот на Кибела⁴. Изненадува и раната појава на христијански симболи (зајак со зеље, делфин со врежани крстови).

Во овие проблеми засега нема да навлегувам. Со својата специфичност тие ќе не однесат во широката сфера на тогашните духовни вриежи, во етничките, социјални и други прашања. На ова место ќе се ограничам само на типолошкиот приказ на откопаните луцерни, според шемите кои денес се користат за оваа материја.

Веднаш да нагласам дека на нашето подрачје се судруваат два типолошки система. Едниот од нив е изградуван за средноевропските наоди каде биле застапени само (или главно) италски типови на луцерни. Освен тоа, и за секое поголемо наоѓалиште бил оформен нов редослед и број на групи или типови⁵.

Од друга страна, за наодите од Егеја и Источниот Медитеран, кои главно претставуваат локални (неиталски) типови, изградени се посебни схеми со тенденција овие да се компарираат и поврзуваат. Овие схеми биле создадени по големите американски ископувања во Источното Средозмеје во поново време⁶. Врз нив не можат да се применат старите средноевропски поделби.

³ Всушност поради ова тие во најголем дел не се објавени. Само неколку наоди на ламби од Македонија се досега одбележани во литературата. М. Кокиќ, Неколку римских уљаница из Ј. Србије, ГСНД XIII, Скопје 1934, 189—192; — И. Микулчиќ, Пелагонија у светлости археолошких налаза, Diss. iugoslavicae III, Beograd 1966, 86, Tab. XXIX; — истиот, Stobi-the West Cemetery, Studies in the Antiquities of Stobi, Vol. I, Beograd 1973, 76—77, 80, Fig. 49, 50.

⁴ За ова пишував пообемно во н. д., Старинар Н. С. XXV—XXVI.

⁵ Приведувам неколку позначајни дела од нив: S. Loeschcke, Lampen aus Vin-donissa, Zürich 1919; — D. Ivanyi, Die pannonischen Lampen, Diss. Pann., Ser. 2, №. 2, Budapest 1935; — M. L. Bernhard, Lampki starozytne, Warszawa 1955; — H. Menzel, Antike Lampen im Römisch-germanischen Zentralmuseum zu Mainz, 1954; — L. Haken, Roman Lamps in the Prague National Museum and the Other Czechoslovak Collections, Prague 1958; — T. Szentleky, Ancient Lamps in the Hungarian National Museum, Budapest 1969; последнава книга без сомневање е најкомплетна и најпрегледна од сите приведени.

⁶ O. Broneer, Corinth, Vol. IV, Part II: Terracotta Lamps, Cambridge—Mass. 1930; — H. Goldman, Excavations at Gözlü-Kule, Tarsus, Vol. I, Princeton 1950; — R. H. Howland, The Athenian Agora, Vol. IV. Greek Lamps and their Survivals, Princeton 1958; — J. Perlzweig, The Athenian Agora, Vol. VII. Lamps of the Roman Period, Princeton 1961.

Ламбите од Скупи потекнуваат од двата спомнати света. Претставени се девет типови, приведени во овој приказ по хронолошки ред. Општите обележја на ламбите дадени се во уводните коментари за секој одделен тип; на тој начин одбеганти се непотребните повторувања во дескриптивниот дел. Во описот на секоја луцерна ги приведувам само оние елементи кои се индивидуални за соодветен примерок. Освен тоа, покрај приказот на секоја ламба го приведувам и типот на гробот со прегледот на гробните дарови; на тој начин датирањето на секоја луцерна може многу поцелосно да се согледа.

. . .

На крајот од овој увод би сакал да го спомнам и следното. Ламбите се ноаѓани речиси во секој гроб на автохтоните жители на Скупи. Тие стоеле покрај гробовите или во нив, меѓутоа, над делот во кој биле прирани остатоците на изгорените умрени. Има и неколку исклучоци.

Најраните гробови на автохтоните жители, кои содржеле и луцерни, имаат форма на тесен ров со изгорени сидови, исполенти со многу изгоретини и пепел. Тие потекнуваат од последната третина на I век пред н. е. и првата третина од I век на н.е. Почнувајќи од крајот на владеењето на Октавијан Август па сè до владеењето на Александар Север, автохтоните жители од Скупи се погребуваат главно во многу големи четвртести јами со вертикални сидови и рамно дно, во кое е всечен тесен ров за остатоците на изгорениот умрен. Ова е специфичен етажен тип на гробови, чии сидови и дно секогаш се силно горени и црвено печени. Од времето на Домицијан се појавуваат и првите гробови во кои умрените не се изгорени; во текот на II век овој обичај станува сè почест и до средината на III век наполно го истиснува стариот обичај на кремирање⁷.

Напоредо со прикажаните гробови, од доцниот I век постои во Скупи помала гробна парцела вкопана одделно од домашните. Во неа биле погребувани доселениците од хеленскиот свет — од Сирија, малоазиските области, Егеја, Македонија. Типовите на гробовите тука се поинакви, погребните обичаи исто така. Ламбите се појавуваат само во одделни гробови. Тие настрадале главно во огнот, сочувани се фрагментарно и без сите податоци преку кои би можеле типолошки сигурно да се определат. Затоа некои од нив ги изоставив во овој приказ.

Исто така, од слични причини изоставив и некои од ламбите најдени во гробовите на автохтоните жители. Така, наместо 40 ламби што се ископани во 1970 година, тука ќе прикажам само 32.

*I група: Доцнохеленистички кружни ламби
од малоазиски тип*

Овој тип застапен е во 5 гробови во Скупи. Луцерните имаат мали димензии и нежна, но проста изработка. Телото им е тркалезно — тие не се калапени, туку сè уште работени на грнчарско коло. Рачки-

⁷ За ова обемно под заб. 4.

те и цевастите клунови дополнително им се лепени на телото. Ова е типолошки, а и временски краен развоен тип на доцнохеленистички луцерни работени на коло, што на крајот од старата ера биле креирани во Егеја и на Ориент. Нагласувам дека нашата група претставува една локална варијанта, досега нерегистрирана во големите наоѓалишта како што се Коринт, Атина, Тарс⁸.

Ова не треба да нè изненади кога ги имаме предвид оние десетини и десетини прототипови, варијанти и варијации кои во тоа време се создаваат во спомнатиот регион и кога развојот бил толку динамичен што, речиси, секоја генерација и секој керамичарски центар биле обележани со нови форми.

Нашите ламби, макар што сè уште работени на грнчарско коло, егзистирале во време кога калапените луцерни наоѓале сè поширока примена. Ова е случај и со неколку други групи од ова време во Егеја, сите, главно, многу блиски до нашите. Тука е пред сè типот 35 С од атинската агора (Howland, No. 481,482, Pl.43, pp. 112, 113), од доцнежниот I век на ст. е. и раниот I век на н. е. Сепак, нашите примероци имаат повеќе заоблено тело, помалку втиснат диск и извлечено плочесто дно со што се разликуваат од атинските ламби.

Сосема блиски на споменатите атички ламби се коринтските ламби од типот XVI според Вгонеег. Групите II и III од овој тип, без лак, со иста лесна и негрижлива изработка, претставуваат всушност прототипови на атинските производи. Блиски се и ламбите од Тарс — од групата XV (Goldman, No. 182—186, Tab. 100, p. 95). И тие се со мали размери, а по формата на телото и клунот идентични на нашите. Отскокнуваат само со украсот на рамото (набори). Датирани се исто на преминот од старата во новата ера.

Нашата група идејно се врзува за споменатите форми, чие потекло е мала Азија. Таму може да се следи подолг развоен пат на истите (на пр. ориенталните групи IV и VIII во Тарс — Goldman, No. 36—39, p. 89; No. 110, p. 91). И нашата група без сомневање потекнува оттаму. Нагласувам дека неколку идентични луцерни беа откопани во Стоби во последните години⁹. Ова е воедно и сигурен патоказ по која насока или од каде стигнале нашите ламби во Скупи.

Нашите 5 примероци временски се вклопуваат во последната третина од I век на ст. е. и првата третина од I век на н. е.

Гроб 154. Тесен ров со горени сидови, со кремација. Наоди: бронзени окови од тоалетно ковчеже, монета на Филипи — ран тип (41—30 г. на ст. е.), ламба.

— Луцерна од бледо-кафеава глина, нееднакво печена, боена со разреден црвеникав лак. Дискот благо конкавен, тесни рамења неодделени од високите бокови. Дното рамно, со нагласен раб. Рачката тенка, врв-

⁸ В. заб. 6.

⁹ Од Лужната некропола на Стоби, уште необјавени. Прелиминарни извештаи за овие ископувања од J. Wiseman — Dj. Mano-Zisi, Excavations at Stobi, A. J. A. Vol. 75, 1971, 395—411; — AJA 76, 1972, 407—424; — AJA 77, 1973, 391—403.

честа, во висок лак. Клунот со заоблено чело, отворот за фитил насочен косо напред и нагоре. Димензии: 80×50×26 мм Инв. 367. Таб. I.

Гроб 158. Голема четвртеста јама со горени сидови — ран тип, со кремација. Време на Август.

— Луцерна: глина нееднакво печена, темно-окер до мрка, боена со разреден кафеаво-црвен лак. Форма иста. Дискот подлабоко втиснат, рачката помала, врвчеста. Дим. 85×63×32 мм. Инв. 395. Таб. I.

Гроб 134a. Тесен и плиток ров со горени сидови, разорен од подоцнежнo погребение (во IV век).

— Луцерна: глина полна со кварцитни зрна, сиво-кафеаво печена, боена со слаб разреден лак. Погруба изработка. Клунот помасивен; рачката недостасува (скршена). Дим.: 72×58×29 мм. Инв. 317. Таб. I.

Гроб 102. Голема четвртеста јама со горени сидови — ран тип. Наоди: стаклена чашка, монета на Тибериј или Германик, ламба.

— Луцерна: глина бледо-окер печена, боена со мрко-кафеав лак. Телото повисоко со потесни бокови. Рачката врвчеста, извлечена нагоре. Дим.: 75×59×35(50) мм. Инв. 198. Таб. I и III.

Гроб 110. Голема етажна конструкција, со силно горени сидови и кремација. Наоди: 2 ламби (ран италски тип и овој), 3 керамични вази, 7 стаклени унгвентарии, железен врв од копје, монета на Август кована од Тибериј (14—21 г.).

— Луцерна: глина топло-керамидно печена, боена со разреден црвеникав лак. Телото со вертикални сидови; дното многу големо и неодделено, конкавно. Клунот подолг и изразито цевест, извлечен нагоре. Рачката плочеста, бочно сплескана, извлечена нагоре и со канелура по работ. Дим.: 73×64×27(36) мм. Инв. 221. Таб. I.

II група: Ефешки тип

На крајот на хеленистичката епоха, кога на малоазискиот брег израснале повеќе нови керамички центри, во Ефес се развил локален тип ламби. Овие биле калапени, а рачките накнадно прилепувани на телото. Нивното појавување во Коринт точно е одредено: од времето на Јулиј Цезар до крајот на владеењето на Август. Овие ламби биле копирани во ограничен обем во Коринт и Атина, но сепак долго време им конкурирале на раните италски релјефни луцерни¹⁰.

Во Атина ефешките лампи биле во употреба приближно во исто време кога и во Коринт (Howland, Type 56 A, No. 660, 664—667, p. 166), а локалните варијанти продолжуваат низ целиот I век н. е. (Howland Type 54, No. 786, 787, p. 198—200; Type 49 A, p. 204; Type 37 C, No. 511, Pl. 45; Type 58 B, No. 810, 811, Pl. 54. Овој последен тип особено е близок со нашиот наод, а датиран од 25—100 г. н. е.).

¹⁰ T. Szentleky, op. cit., 50—51.

Во скупската некропола најден е еден примерок од овој тип. Тој претставува еден близок сирвивал произлезен од ефешкиот тип. Бројните детали на него најблиски се до спомнатиот тип 54 од Атинската агора: пластично поставени лисја на рамото, каналче вдолж горната страна на клунот за прибирање на излиеното масло. Датиран е во последната третина на I век од н.е.

Гроб 125. Правилна етажна конструкција со горени лидови. Наоди: златна аплика, бронзени окуви и украси од тоалетно ковчеже, украсна алка, стаклен пехар, вретено од коска, 3 керамички вази, фртилис (коцкарско садче), 24 железни клинчиња, монета на Веспасијан или Домицијан.

— Луцерна: глина окер печена, боена со разреден црвено-кафеав лак. околу втиснатиот диск води пластична трака (украсена со речкање) во вид на незатворен венец чии краеве продолжуваат паралелно до клунот; меѓу нив каналче. Рамото заоблено украсено со врежани цртички (лисја на ловор). Рачката врвчеста, извлечена нагоре, прилепена. Дното рамно, со нагласен раб. Дим.: $84 \times 47 \times 30(36)$ мм. Инв. 278. Таб. I и III.

III група: Рани италиски релјефни ламби

Ова е општопознатиот тип на ламби, што во текот на целиот I век доминираат во целото римско царство. Во почетокот, бројни работилници од Средна Италија ги извезуваат овие ламби насекаде по провинциите. Со време, некои од нив прераснуваат во големи мануфактури и своето име го втиснуваат на дното на ламбите. Набргу, по сите големи центри во провинциите започнале да се калапат исти ламби, понекогаш и со ист жиг на мајстор од Италија.

Најголем дел од луцерните од овој тип што се најдени во Скупи биле калапени несомнено во домашни работилници. Ова се гледа во разликата на глината и лакот помеѓу некои квалитетни примероци што со сигурност биле работени на други места и масата луцерни од еден тип, стилски доста блиски, калапени во Скупи. За ова заборува и фактот што, речиси, сите најдени примероци претставуваат само една варијанта, многу упростена. Тие имаат едноставен клун со заоблено чело и рамно всечен корен, со втисната попречна црта и две тркалчиња на краевите на оваа. Само во еден случај клунот одгоре е срцолико оформен. Навистина зачудува што не се најдени луцерни со побогато моделиран клун — со остро чело, бочни агли, бочни волути и други украси. Дискот е секогаш длабоко втиснат — во вид на калота, со две длабоки канелури околу работ. Рамото е неукрасено, благо закосено надвор. Рачките се калапени заедно со телото, накнадно се бочно провртени, а како украс секогаш носат две канелури долж работ. Само дното варира во големината и начинот на украсувањето.

Нашата варијанта е добро позната во целото Царство. Таа ја достигнала својата најголема распространетост во текот на втората

и третата четвртина од I век на н.е.¹¹. Ламбите од овој тип егзистирале во Скупи низ целиот I век. Најдоцен наод е примерокот од гробот 139, датиран на истекот на I век или самиот почеток на II век. На оваа луцерна рамото е веќе украсено со втиснат *ovolo* (*Eierstab*) мотив, кој ќе стане основен украс на ламбите во текот на II век и подоцна.

Гроб 110. Го прикажав напред; датиран е, покрај малоазиската луцерна, и со монетата на Август, кована од Тибериј (14—21 г. н.е.). — Луцерна: глина бледо-жолтеникава, боена со мрко-кафеав лак. Дискот помалку втиснат, без релјефен украс. Дното големо и рамно, со канелура по работ. Оштетена во огнот. Дим.: 88 (95) × 73 × 29 мм. Инв. 222. Таб. III. Квалитетен импорт. За вакви ламби без релјефи: *Szentleky*, No. 155, 161.

Гроб 132. Голема етажна конструкција со горени сидови и кремација. Наоди: 4 керамични вази, монета на Август кована од Тибериј, ламба. — Луцерна: глина темно-окер печена, боена со темно-црвен лак. Дискот длабоко втиснат, без украс. Здравена во огнот. Инв. 310. Импорт.

Гроб 138. Тесна четвртеста јама полна со изгоретини — ран тип. Наоди: 2 керамични вази, 2 железни клинца, ламба. — Луцерна: глина темно-окер печена, боена со кафеав лак. Масивно работена, напред изгорена. Дискот двај втиснат, без релјеф. Околу рамото втиснат ситен мотив на елова гранка. Клуноот мал, горе срцолито одделен. Дното големо и рамно, со канелура околу работ и графито (?). Дим.: 114 × 80 × 31 мм. Инв. 328. Таб. III. Импорт (од Егеја?).

Гроб 133. Тесна четвреста јама полна со изгоретини — ран тип. Наоди 15 железни клинчиња од обувки, монета на Германик со Клавдиј I (41 г.), ламба. — Луцерна: глина бледо-жолта, боена нееднако со разреден кафеав лак. Дискот длабоко втиснат, со биста на Хелиј во висок релјеф. Дното мало и рамно, со канелура по работ; траги од графито. Дим.: 100 × 70 × 27 мм. Инв. 312. Таб. IV. Импорт (од хеленскиот свет?). Претстава на Хелиј (*Sol*) со радијална круна е ретка. Се развила веројатно во Италија. За ова: *Szentleky*, p. 95, No. 139.

Гроб 119. Голема етажна конструкција со горени сидови и кремација. Наоди: златна аплика, 11 жел. клинци, 2 керамични вази, монети на Клавдиј I и Веспасијан, ламба. — Луцерна: глина сиво-окер, боена со црвено-кафеав лак. Дискот длабоко втиснат, со низок релјеф — орел стои, со глава свртена назад. Фина пластична изведба. Дупчето за масло поместено сосем на периферија. Дното мало и испакнато, со длабоко втиснат жиг (*MALEXI*). Дим., 104 × 70 × 25 мм. Инв. 250. Таб. II и IV. За мотивот на орел: *Szentleky*, 77, No. 97.

¹¹ *Ibid.*, 101—103.

Гроб 100a. Голема етажна конструкција со горени сидови и кремација. Наоди: 3 керамични вази, железни клинци, монета на Домицијан, ламба. — Ламба: окер-бледа глина, боена нееднако со кафеав лак. Дискот силно втиснат, со релјеф на орел во иста поза. Обработката на рељефот е груба, со широки врежани линии. Дупчето за масло поместено сосем надесно. Дното големо и рамно, со канелура на работ и длабоко втиснат жиг (DRACO). Дим.: 109 × 76 × 25 мм. Инв. 190. Таб. II и III.

Гроб 143. Голема етажна конструкција со горени сидови и кремација. Наоди: керамична ваза, монета на Домицијан, ламба. — Луцерна: темно-окер глина, боена со разреден кафеав лак. Дискот длабоко втиснат, со птица на гранка во висок релјеф. Дупчето за масло поместено надесно. Дното мало, плочесто, со канелура по работ и втиснат жиг (MVNARES). Дим.: 98 × 63 × 24 мм. Инв. 342. Таб. II и IV. За овој мотив: Szentleleky, 78, No. 102.

Гроб 137. Голема четвртеста комора, сидови обложени со тули; скелетен закоп. Наоди: 16 различни сатчиња од разнобојно стакло, мозаик-монистра од сложено разнобојно стакло, голема каури-школка, ѓердан со бројни привесоци (од фајанс, белокошка, горски кристал, полжав, каури, килибар, оникс, паста, бронза и др.), посмртен прстен од килибар со глава на Атис, вретено и рачка од коска, козметички препарати, луцерна.

— Луцерна: жолто-сива глина, боена со разреден кафеав лак. Дискот длабоко втиснат, со претстава на зајак во зелје. Дупчето за масло под зајакот. Дното рамно, со канелура околу работ и втиснат жиг (MVNARES; буквите се поголеми од претходниот). Дим.: 108 × 78 × 29 мм. Инв. 323. Таб. II и III. Датирање: доцно владеење на Домицијан. Импорт? Мотивот е симболичен. Умрената матрона била христијанка?

Гроб 94. Плитка етажна конструкција со кремација, поставена директно на голем каменен саркофаг (109) под неа. Наоди: 3 керамични вази, луцерна.

— Луцерна: окер-керамидна глина, боена нееднако со разреден црвено-кафеав лак. Масивно калапена. Дискот втиснат, со ловоров венец во плиток релјеф. Дното големо и рамно, со канелура околу работ. Оштетена во огнот. Дим.: 101 × 69 × 28 мм. Инв. 171. Таб. IV. Мотив на лороворов венец е специфичен и не многу чест. Идејно упатува на Источниот Медитеран, а временски уште на I век. За ова: Szentleleky, 78, No. 103; Perlzweig, 88, No. 197; Broneer, 179, No. 476.

Гроб 139. Тесен ров, скелетен закоп. Наоди: само ламба.

— Луцерна: глина окер-жолтеникава, боена нееднакво со разреден кафеав лак. Дискот длабоко виснат, со периферна зона и глава на Горгона во рељеф; пластичната обработка многу добра. Клуноот изразито мал, коренот на клуноот без втисната црта и точки. Рамото заоблемо и тесно, со длабоко виснат оволо-мотив. Дното рамно, со 5 коцентрични кане

лури, делумно профилирани. Дим.: 87×68×29 мм. Инв. 331. Таб. II и IV. Импорт од Егеја? За мотивот на Горгона: Szentleky, 96, No. 145.

. . .

Најверојатно во истата група луцерни спаѓаат и следните 3 примероци, кои не се најдени цели. Кај нив би доаѓал во прашање евентуално поинаков тип на клунот, инаку, според дискот што им е сочуван можеме со голема сигурност да ги приклучиме кон оваа група.

Гроб 68. Овална плитка јама со горени сидови — ран тип. Разорен. — Луцерна: окер-темна глина, боена со темно-црвен лак. Сочуван е само дискот, благо конкавен, украсен со 8-лисна розета во низок релјеф. Дим.: 50×52 мм. Инв. 74. Таб. III. Датирање: средина на I век. Овој упростен мотив многу е чест на раните италски ламби: Szentleky, 78, 97, No. 101 и 152; Perlzweig, 78, No 75; и др.

Гроб 75. Голема четвртеста јама со горени сидови и кремација. Наоди: делови од повеќе изгорени вази, 7 клинци, монета на Нерон, ламба. — Луцерна: глина сиво-жолтеникава, боена со темно-кафеав лак. Сочуван е само дискот, украсен со релјеф: драпирана биста на Селене, со лунета под оваа. Карактеристичната фризура на божицата упатува на времето на Флавијците. Дим.: 37×31 мм. Инв. 119. Таб. III. Импорт. За мотивот на Селене: Perlzweig, 87, No. 169.

Гроб 42. Четвртеста јама обложена со тегули; скелетен закоп (Ориенталци).

— Луцерна: глина сиво печена, боена со разреден мрко-кафеав лак. Дискот длабоко втиснат, со релјефна претстава — реквизити од култот на Кибела. Предниот дел недостасува. Дното големо, со канелура по работ и втиснат жиг (остатоци од грчки букви). Дим.: 77×76×25 мм. Инв.62. Таб. IV.

IV група: Мануфактурни ламби

Оваа добро позната италска група од крајот на I век во Скупи е застапена само со 3 парчиња. Овој тип бил прилагоден за долги транспортти, за разлика од претходните релјефи ламби кои при транспортот во голем процент биле оштетувани и кршени. Оваа нова форма, според металните образци, била креирана со елементи кои се отпорни на удари и кршења. Рабовите помеѓу дискот и рамото, рамото и боковите, боковите и мевот сега се сосем остри и многу поцврсти, а површините без конвексија. Околу дискот се извлекува пластичен прстен кој подоцна ќе продолжува и околу клунот. Рачката е отфрлена, а наместо неа на рамото стојат 3 брадавички — копии на ушки од металите ламби од овој тип, во кои беа закачени синцирчиња за бесење на тие ламби.

Големите работилници се со натпис, пластично втиснат на дното. Целата оваа група ламби го носи своето име според нив. Жигот Strobili, застапен и на ламбата од гробот 142 во Скупи, спаѓа во нај-

раните жигови. Истите се најдени во голем број и во Помпеји (уништено во 79 г.); токму поради ова се смета дека овој мајстор бил пронаоѓач на новата форма и станал родоначалник на овој тип ламби¹². Неговите ламби биле многу распространети, исто така и копирани во повеќе провинциски центри. Набргу по годината 100 од н.е. не се среќаваат повеќе.

Во гробот 141 ламбата носи жиг на мајсторот Октав. Неговите производи биле фабрикувани во првата половина на II век¹³. Оваа натамошна етапа маркирана е и со нов детал: додека кај ламбите од раната етапа прстенот води само околу дискот (тип IX на Menzel), кај овие ламби пластичниот раб продолжува и околу целиот клун (тип X на Menzel).

Помагач на оваа втора, попрacticalна варијанта, со широко каналче по кое излиеното масло се преливало од дискот направо во клунот и обратно, бил мајстор сигниран како Fortis. Неговите производи без сомневање биле најраспространети во целата Империја. И од нашата некропола потекнува еден ваков примерок (од порано, случаен наод. Таб. II).

Гроб 124. Тесна етажна конструкција со горени сидови и кремација. Наоди: керамичка ваза, 2 стаклени унгвентарии, 35 жел. клинчиња од обувките и 17 големи клинци, ламба.

— Луцерна: глина печена сиво-кафеаво, боена со разреден темен лак. Стандардна форма, помала. Дното благо втиснато, со 3 концентрични канелури и пластичен натпис (STROBILI), Дим.: 89×61×28 мм. Инв. 271. Таб. II и V. Локална копија.

Гроб 141. Етажна конструкција, со кремација. Наоди: 3 керамички вази, 4 клинца, луцерна.

— Луцерна: глина окер-бледа, боена нееднакво со разреден кафеав лак. Стандардна форма. Две дупчиња за масло на дискот, само 2 брадавички (на боковите). Дното конкавно, со 2 канелури околу и пластичен натпис (OCTAVI; силно излижан). Дим.: 88×60×27 мм. Инв. 340. Таб. II. Ситна локална копија.

V гроба: Ламби со два фитила

Речиси сите автори кои работеле врз систематизирањето на луцерните, ламбите со два или повеќе фитили ги издвојувале во посебна група, иако тие типолошки секогаш стојат сосем блиску до некои од стандардните типови. Во Скупи е најден само еден ваков примерок. Стилски, тој е сосема близок на ламбите со релјефи од третата група. Зборувајќи општо, овие ламби се најчесто сродни токму со оваа група. Дискот најчесто им е украсен со релјеф. Најрани примероци се појавуваат во времето на Октавијан Август, а најчести се во I век н. е.¹⁴. Сепак, оваа форма

¹² H. Menzel, op. cit., 60—61, 63; — T. Szentleky, op. cit., 92—93.

¹³ H. Menzel, op. cit., 64, № 388.

¹⁴ T. Szentleky, op. cit., 115—118, № 193—207.

успела да се одржи и многу подоцна. Нашиот наод е датиран со монета во почетокот на II век.

Гроб 123. Етажна конструкција со горени сидови и кремација. Наоди: монета на Трајан, 3 клинца, ламба.

— Луцерна: глина окер печена, боена со квалитетен кафеаво-црвен лак. Тенки сидови, квалитетно печена. Дискот одвај втиснат, врамен со плетенка помеѓу 2 канелури; во висок релјеф стои орел, полураскрилен. Слаба ликовна обработка. Дупчето за масло поместено надолу. Рамото тесно и заоблено, украсено со втиснат оволо-мотив; на секторот помеѓу клуновите овој мотив е заменет со концентрични тркалчиња одделени меѓусебно со цртчки. На двете страни на рамото пластична брадавичка. Клуновите со заоблено чело. Рачката стандардна. Дното остро одделено од мевот, со изваден прстен околу; прстенот е поделен со попречни цртчки во 12 сектори, во секој од нив втиснато тркалче. Во средина плитко втиснат графито (сосем тенки линии, грчки минускул, II век: *Κασιέλλου Σεκούδου*). Дим.: 102×78×30 мм. Инв. 267. Таб. II и V. Фин импорт.

*VI грυа: Релјефни ламби од егејско ѝошкело,
со иластични украси на рамојшо и клунојш*

Меѓу ламбите од Скупи откопани во 1970 година, 4 спаѓаат во оваа група. По изгледот се сосем блиски до релјефните ламби од италско потекло. Сепак се разликуваат по следното:

— Вдолж коренот на клунот, од горната страна, стои по должина пластична трака од 3 паралелни ребра (средното е тордирано — во вид на плетенка). Оваа трака води од работ на дискот до отворот за фитил. Рамото им е потесно и заоблено — знак дека е тоа веќе II век или подоцна. Во долниот дел, близу клунот, стојат од двете страни убаво моделирани пластични розети. Натаму, одделно на секоја луцерна имаме или листови, или втиснати мали кругови, врежани крстови, втиснат оволо-мотив. На примерокот од гробот 24 — кој е најран меѓу овие ламби — рамото е украсено само со оволо.

Вакви пластични украси не се римски. Тие биле креирани во егејскиот свет и претставувале една нова фаза во историјата на мануфактурната индустрија на луцерни од римско царско време. Преку наодите во Коринт фиксиран е почетокот на II век како почеток на една силна продукција на локални варијанти и типови на ламби во Грција¹⁵. Тоа е впрочем регистрирано и во другите провинции, само со послаб интензитет: и таму се произведуваат во II век напоредно со италските „мануфактурни“ ламби бројни локални типови (на пр. панонски ламби, порајнски, галски и други типови и варијанти).

Спомнатото локално развивање особено е маркантно за хеленската (егејска) сфера. Новите типови од II век се разликуваат од италските производи, освен по спомнатите пластични украси, и по својата форма.

¹⁵ Ibid., 105—107.

Клунот има упростена форма, заоблено тесно чело и избива далеку од кругот на телото; отворот за фитилот го допира еднадвор имагинарниот круг околу телото. Рачката и натаму им е како кај раните италски ламби: сплескан диск, високо кренат нагоре и бочно продупчен (провртен).

Според сите овие обележја, нашите примероци претставуваат грчки производи. Сепак зачудува што нашата варијанта не е застапена меѓу наодите во Атина. Книгата на Бронер за коринтските наоди од ова време не ми беше достапна и не знам дали нашата група постои и меѓу наодите од Коринт.

Скупските ламби од овој тип датирани се од самиот почеток на II век до во раниот III век.

Гроб 24. Сосем плитка јама, со кремација (Оријенталци). Наоди: 3 стаклени сатчиња, 2 керамични вази, 2 коскени стилоси, златна аплика, 7 клинци, монета на Клавдиј I — излижана, луцерна.

— Луцерна: окер-светла глина, боена со црвено-кафеав лак. Дискот длабоко втиснат, со претстава на петел во висок релјеф; пластична обработка добра. Рамото закосено надвор, украсено со длабоко втиснат оволомотив. Од работ на дискот до отворот за фитил пластична трака (средното ребро тордирано). Дното мало и плочесто. Траги од графито (?). Дим.: 101 × 71 × 29 мм. Инв. 42. Таб. V. Тенко калапени сидови, квалитетен импорт.

Гроб 81. Тесна циста сидана со тули (сидови, дно и капак), со скелетен закоп. Наоди: стаклен унгвентариј, 3 керамични вази, монета на Хадријан, луцерна.

— Луцерна: глина керамична, боена со темно-кафеав лак. Дискот благо втиснат, со пластична плетенка околу периферната зона и глава на стар Силен (со брада, мустаќи и венец од бршлен во коса); висок релјеф, многу добро моделиран. Рамото украсено со 2 големи и 2 помали пластични розети (силно излижани). Клунот мал, срцoliko оформен околу устата. Пластична трака од устата до работ на дискот. Дното мало, остро одделено од мевот со пластичен прстен и канелура. Дим.: 88 68 × 24 мм. Инв. 134. Таб. V. Квалитетен импорт.

Гроб 73. Етажна конструкција со горени сидови и кремација — доцнежен тип. Наоди: стаклен унгвентариј, керамична ваза, ламба (до периферијата на гробната јама).

— Луцерна: темно-окер глина, боена со темен црвено-кафеав лак. Дискот втиснат, со глава на бик во висок релјеф (деталите избришани). Две дупки (за масло и за воздух). Рамото тесно и заоблено, од двете страни носи пластични розети, пластичен лист на бршлен и по 3 мали втиснати кругови. Клунот одгоре украсен како и кај претходната ламба. На составот на клунот со мевот — од двете страни одоздола — врежана по една трака исполнета со коси црѓички. Дното рамно, остро одвоено од мевот, со канелура поделено во 2 зони; периферната зона украсена со врежана цик-цак линија, а средишната зона со втиснат оволомотив. Дим.: 80 × 63 × 24 мм. Инв. 105. Таб. II и V. Датирање: ран III в.

Гроб 88. Етажна конструкција со кремација — доцнежен тип. Наоди: само луцерна (до периферијата на гробот).

— Луцерна: окер-кафеаво почена, боена со темен црвено-кафеав лак (нееднакво). Дискот благо втиснат, со тесна периферна зона и делфин во средина. Делфинот иконографски силно стилизиран, со брановидна линија (море) под него. Рамото тесно и заоблено, украсено со втиснат оволо-мотив и на двете страни со по една убава пластична розета, втиснати мали кругови и врежан крст. Клуноот одгоре како и кај претходната ламба. Дното рамно, врамено со пластичен прстен; овој поделен на 10 сектори, во секој од нив втиснато тркалце. На средина слабо втиснат графито (Σεκοῦνδο). Дим.: 95 × 70 × 28 мм. Инв. 156. Таб. II и V. Квалитетен импорт. Ран III век.

*VII грυπα: Релјефни ламби од оријентално пошккло,
со рудиментарни волути*

Оваа загадочна група застапена е во нашите наоди со 3 ламби. Истите се многу блиски до ламбите од претходната група. Сепак не се застапени во наодите од атинската Агора. За Коринт не ми е позната ситуација. Средноевропските наоѓалишта исто така не ги познаваат — ги нема ниту во спомнуваните каталози за големите збирки во Мајнц или Будимпешта. Меѓутоа, на Блискиот Исток постојат. Многу блиски до нашите ламби се оние од групата XVIII од Тарсус во Мала Азија (Goldman, 96, №. 214, 246 et al., Pl. 10). Основна карактеристика им е пластичниот украс на коренот на клуноот одгоре — во вид на закржлавени волути, а егзистирале во текот на II век и подоцна.

Овој украс на нашите наоди од гробовите 8 и 10 се состои од следното: 2 лунети — лачни пластични траки украсени со реткање, кои тргнуваат од работ на дискот кон клуноот и потоа вртат кон рамото, а завршуваат со ситна стилизирана глава на птица со око. Ваков украс, со вакви „птичји глави“, основно е обележје на типот на „ламби со птичји глави“ од доцен тип (II век)¹⁶. И нашите ламби без сомневање биле инспирирани од нив. За жал, формите на клуновите и телата на „ламбите со птичји глави“ се многу далеку од нашите.

Меѓу спомнатите пластични лунети кои потсетуваат на рудиментарни волути, по должина на ламбата се протега пластична трака, украсена исто со реткање. Овој украс (сложен од 3 ребра) се појавува на нашата претходна група VI. И тука тој поаѓа од работ на дискот, а завршува на отворот за фитил.

И дискот им е поделен на приферната и централна зона, како кај ламбите од претходната група. Сепак, формата на телото силно варира. На ламбата од гробот 8 клуноот е изразито кус и вовлечен во кругот на телото, додека кај ламбата од гробот 10 излегува од телото многу повеќе отколку кај групата VI.

¹⁶ Ibid., 57—59; — H. Menzel, op. cit., 24—25; — M. Bernhard, op. cit., 300; — L. Haken, op. cit., 29—34.

Кон двете спомнати ламби од оваа група го приклучив и наодот од гробот 127, кој по своите особености е исто толку осамен. Начинот на кој дискот е изделен и врамен, потоа аплицираниот средишен украс — медалјон со релјефот, ја поврзува оваа луцерна најтесно со двете претходни. Сепак, таа има поинакво тело: издолжено, со многу долг и тесен клун. Клуноот има остро чело и големи бочни волути кои завршуваат со пластична коврча со „око“ — елемент испириран пак од ламбите со птичиј глави. Ламби со слично оформено тело и слично украсени бочни волути, но од сосем друг тип, биле произведувани во ова време и во Коринт¹⁷.

Сите 3 спомнати гроба лоцирани се во групата на Оријенталците населени во Скупи. Бројните елементи на нив упатуваат во II век како време кога биле произведени. Тука е оволо-мотивот, потоа пластични брадавки од двете страни на рамото — манир креиран со италските мануфактурни ламби од доцниот I век. И поделбата на дискот на периферна и централна зона е идеја зачната во II век, со нови рабни украси на овие зони (венец од пластични алчиња или точки, со пластична трака украсена со рецкање — плетенка и комбинирана со тенка пластична линија и др.).

И врежувањето на украс на преломот од клуноот во мевот (на боковите на ламбата) е елемент чест во Егеја во доцнежниот II и III век. Кон ова ќе го приклучиме и натписот на дното на ламбата од 127 — грчки графито од доцниот II век; а името на мајсторот — Секунд од Стоби — ни служи како патоказ по која насока или од каде стигнала оваа ламба во Скупи. Фактот што мајсторот го истакнува своето потекло не наведува на заклучок дека тој живеел и произведувал тука, во Скупи.

Гроб 127. Сосем плитка јама, со пепел и кремација. Наоди: 2 керамични вази, 2 клинца, луцерна.

— Луцерна: глина окер-сива, боена со темно-кафеав лак. Дискот рамен и малку втиснат, одвоен од рамото со висока пластична плетенка. Надворешната зона одвоена е во низок пластичен прстен од централната зона, во оваа е аплициран медалјон со театрална маска (ниска но добро изведена пластика). Клуноот мал, уста пластично обработена и украсена со рецкање. Волутите со карактеристични завршетоци, пластично нагласени. Дното мало, опфатено со 2 канелури и пластичен прстен; овој е изделен во 10 сектори, во секој втиснато тркалче. Во средината натпис, сосем слабо втиснат (графито, грчки: *Σεκουδου Στοβαίου*). Дим.: 100×65×22 мм. Инв. 292. Таб. II и VI. Доцнежен II век.

Гроб 8. Оловен саркофаг од ориентален тип, со специфични украси; покриен од челните страни и одгоре со дебела мермерна плоча (сириско-палестински елементи). Скелетно погребение. Наоди: белегзија од бронза, белегзија од 48 резбарени сегменти од гагат, копча и украс од гагат, 2 керамични вази, луцерна (над саркофагот).

— Луцерна: керамидно печена, боена нееднакво со разреден црвено-кафеав лак. Дискот благо конкавен, поделен со канелури во 2 зони;

¹⁷ J. Perlzweig, op., cit., 95—96, №. 285—287, Pl. 9.

надворешната зона украсена е со венец од пластични алчиња, внатрешната носи аплициран медалјон со глава на Горгона (плиток релјеф, слабо втиснат и со избришани детали). Рачката откриена. Рамото тесно и заоблено, носи оволо-украс. Клуноот сосем кус, одгоре на коренот со опишаните 3 пластични детали (средешна трака и 2 „волути“ со птичји глави на краевите). Ногата мала, остро одделена од мевот, со една канелура внатре. Дим.: 101×85×27 мм. Инв. 12. Таб. VI. Фина изработка; импорт (?).

Гроб 10. Тесен ров во земјата, покриен со водорамно сложени тегули; скелетен закоп. Наоди: само ламба.

— Луцерна: глина керамидно печена, боена нееднакво со разреден кафеав лак. Дискот длабоко втиснат, со пластична плетенка во надворешната зона и глава на Атис во централната зона (висок релјеф, детали размачкани). Рамото украсено со оволо-мотив, тесно и заоблено. На двете страни (лево и десно) пластични брадавки. Клуноот долг, одгоре со пластичен украс ист како и кај претходната ламба. На составот на клуноот со мевот (на боковите) втиснати се низи од тркалчиња. Дното мало и рамно, со 2 широки канелури. Дим.: 90×63×26 мм. Инв. 19. Таб. VI. Добра изработка; импорт (?).

VIII група: Релјефни ламби од грчко јошекло, со „трапезни линии“ на коренот на клуноот

Ова е веќе добро позната форма кај ламбите произведувани во грчкиот свет во текот на II и III век. Основно обележје претставува коренот на клуноот, кој од горната страна е извлечен над нивото на рамото, сосем е зарамнет и со 2 дијагонални („трапезни“) линии одделен од раменската зона. Овој „трапез“ допира до работ на дискот. Клуноот има стеснето и заоблено чело, а во однос на телото е многу помал отколку кај ламбите од претходните типови. Вака оформен клун со „трапезни линии“ подеднакво се среќава и кај коринтските и кај атинските производи¹⁸.

Од овој тип имаме само 2 луцерни. Датирани се во доцниот II, односно раниот III век.

Гробо 140. Етажна конструкција со кремација — доцнежен тип. Наоди: 1 стаклена и 3 керамични вази, монета од II век (нечитлива), ламба. — Луцерна: окер-бледа глина, боена со црвено-кафеав лак. Дискот втиснат, со пластична плетенка помеѓу 2 канелури околу работ. Релјефна претстава — *symplegma* (добра уметничка и техничка изведба). Рамото тесно, заоблено и деформисано, украсено со 2 пластични четвртести брадавки на страните. Коренот на клуноот е горе опишан. Дното мало, со канелура околу работ. Дим.: 87×61×24 мм. Инв. 336. Таб. VI. Датирање: доцнежен II или ран III век.

¹⁸ За ова, на пример, кај J. Perlzweig, *op. cit.*, бројни примери на таблите 8, 12, 15, 16, 17. За истото и кај T. Szentleleky, 105—107.

Гроб 103. Етажна конструкција со горени сидови и кремација — доцен тип. Наоди: 2 керамични вази, 4 клинца, монета на Гета, ламба.

— Луцерна: бледа окер-сива глина, боена со разреден темно-кафеав лак. Многу тенки сидови. Дискот втиснат, украсен со радијален мотив, а во центарот и на работ по 2 пластични прстени. Рамото рамно, зако-сено надвор, украсено со винова лоза во висок релјеф (наизменично се редат листови и гроздови, врамени како медалјони). Клунот мал и тесен, со остар раб низ челото и издигнат рамен трапез одгоре. Рачката од стандардна форма, во коренот долу завршува со мал пластичен лист од винова лоза. Дното мало и рамно, врамено со пластичен прстен; во средината пластичен натпис (Πρεΐμων). Дим.: 110 × 93 × 30 мм. Инв. 206. Таб. II и VI. Квалитетен импорт од познатата атичка работилница (идентични наоди кај Perlzweig, 145, №. 1470, 1472, 1473, Pl. 28). Датирање: ран III век.

*IX група: Релјефни рачки ламби
со нейрогујени рачки*

Оваа група е сродна, а временски и стилски сосем блиска со претходните типови, креирани во Егеја во текот на II и III век. Кај овие луцерни формата е уште повеќе упростена. Како последица на бројни копирања, надворешните линии и состави сега се многу меки — заоблени и често деформирани, а некои детали изгубени. Исто така се деформираат и пластичните украси, доколку уште постојат. Поради ова, мајсторите биле принудени често со врежување на одделни украси да ги оживеат ламбите. Рачката е сега калапена од еден дел, јазичесто моделирана, подебела од поранешните рачки и повеќе не се продупчува. Ова е, всушност, најзначајна стилска новина, која започнува на крајот од II век и доминира низ III век и подоцна¹⁹.

Гроб 74. Етажна конструкција со кремација — доцнежен тип. Наоди: 2 керамични вази, луцерна.

— Луцерна: сиво-кафеава глина, боена со разреден кафеав лак. Дискот благо втиснат, врамен со 2 канелури и украсен со грифон во низок релјеф (деталите избришани). Рамото тесно, заоблено надвор, украсено со втиснат оволо-мотив. Рачката извлечена нагоре, непродупчена. Дното рамно и големо, со канелура на работ и ниска кружна брадавка во средината. Дим.: 85 × 61 × 22 мм. Инв. 110. Таб. VI. Датирање: премин од II во III век (на овој гроб делумно најавнал гробот 73 од почетокот на III век).

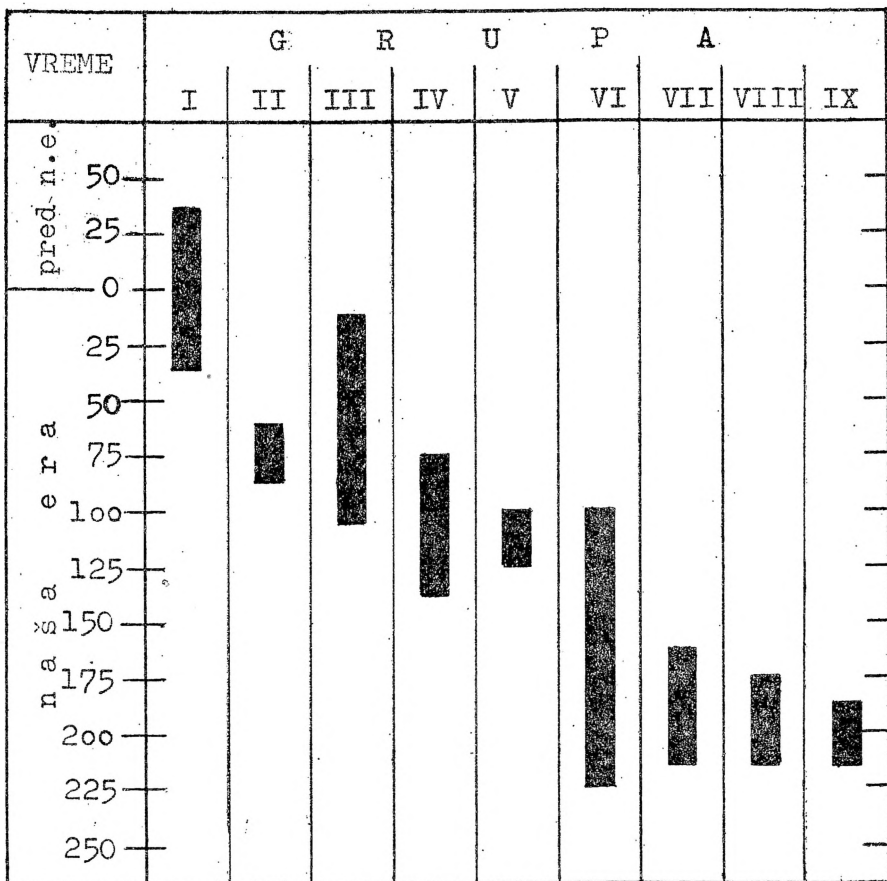
Гроб 23. Тесна циста, градена од големи тегули, со скелетно погребение (Оријенталци). Наоди: сребрена обетка, монета на Комод, луцерна. — Луцерна: кафеаво-сива глина, боена со сосем разреден лак; груба изработка, со необработени детали и дебели сидови. Дискот благо втиснат со висока валчеста брадавка во средината („централна рачка“). Рамото тесно и сосем заоблено — се стопува со дискот и со мевот. Клунот мал,

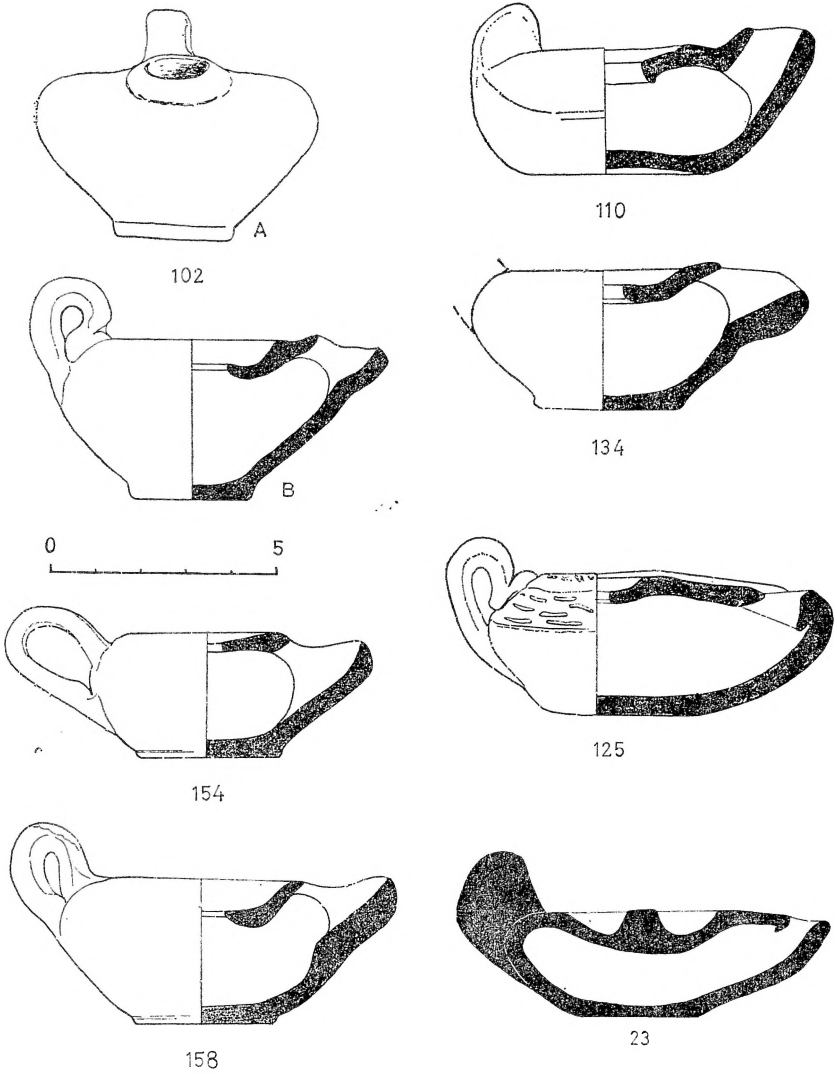
¹⁹ Ibid., 112—114.

тесен, со заоблено чело на кое носи средишно ребро. Рачката грубо моделирана, непродупчена. Дното рамно, се столува со линијата на мевот. Дим.: 83×58×23 мм. Инв. 34. Таб. I (подолжен пресек). Датирање: истек на II век. Ова е карактеристична коринтска форма со валчеста „централна рачка“ во дискот (сп. Perlzweig, 96, №. 286, 287, Pl. 9).

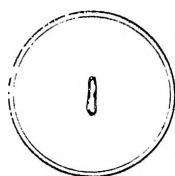
...

На крајот, заради подобар преглед, давам напоредна хронолошка табела на типовите ламби што ги прикажав, со времетраењето потврдено во нашата некропола:

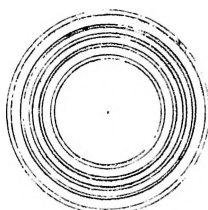




Таб. I: пресеци на ламби од групата I (гробови 102, 110, 134, 154, 158); — од групата II (гроб 125); — од групата IX (гроб 23).



115



139



119



100.a.



137



143



124



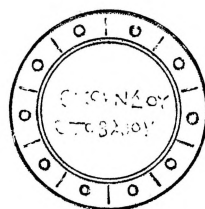
141



83



123



127

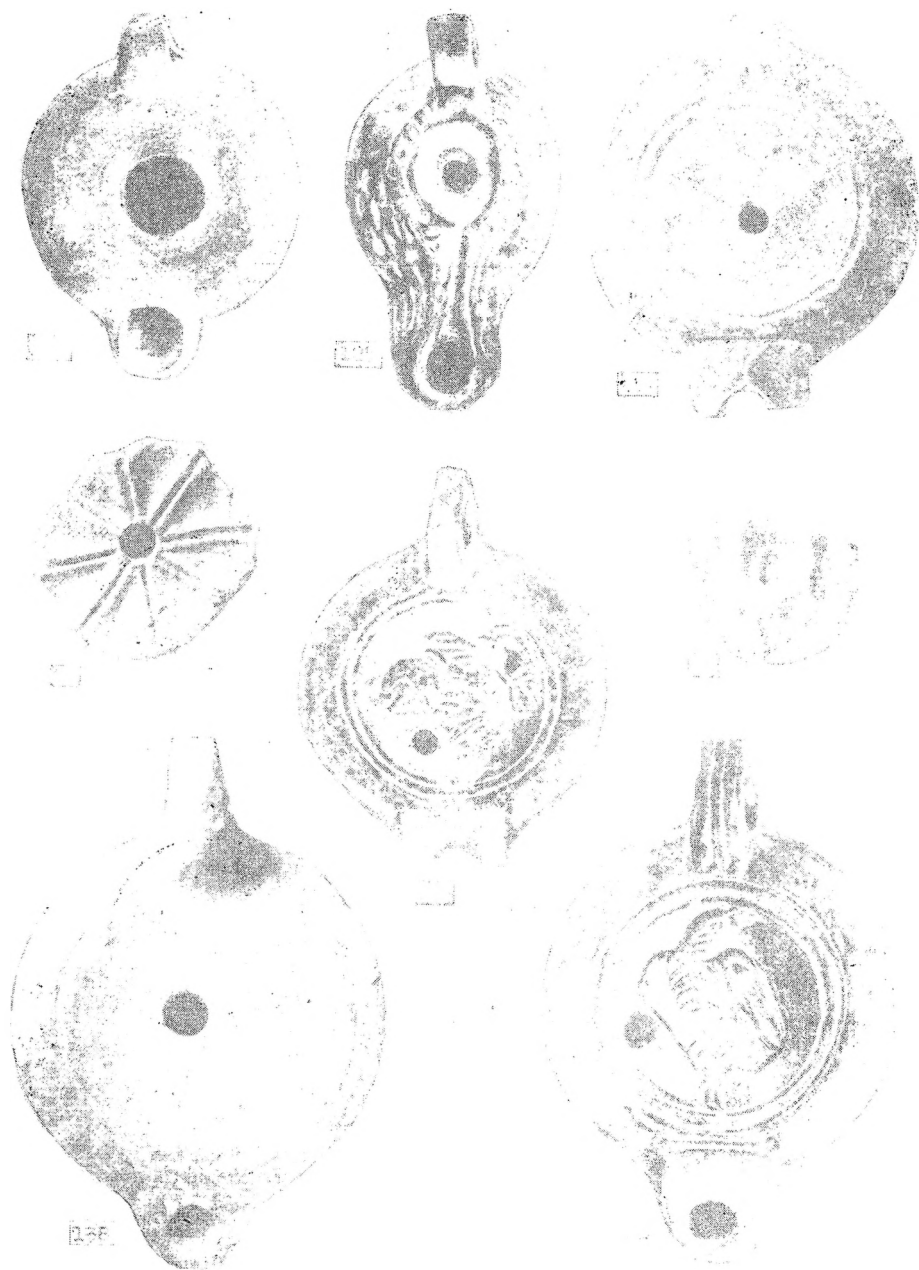


73

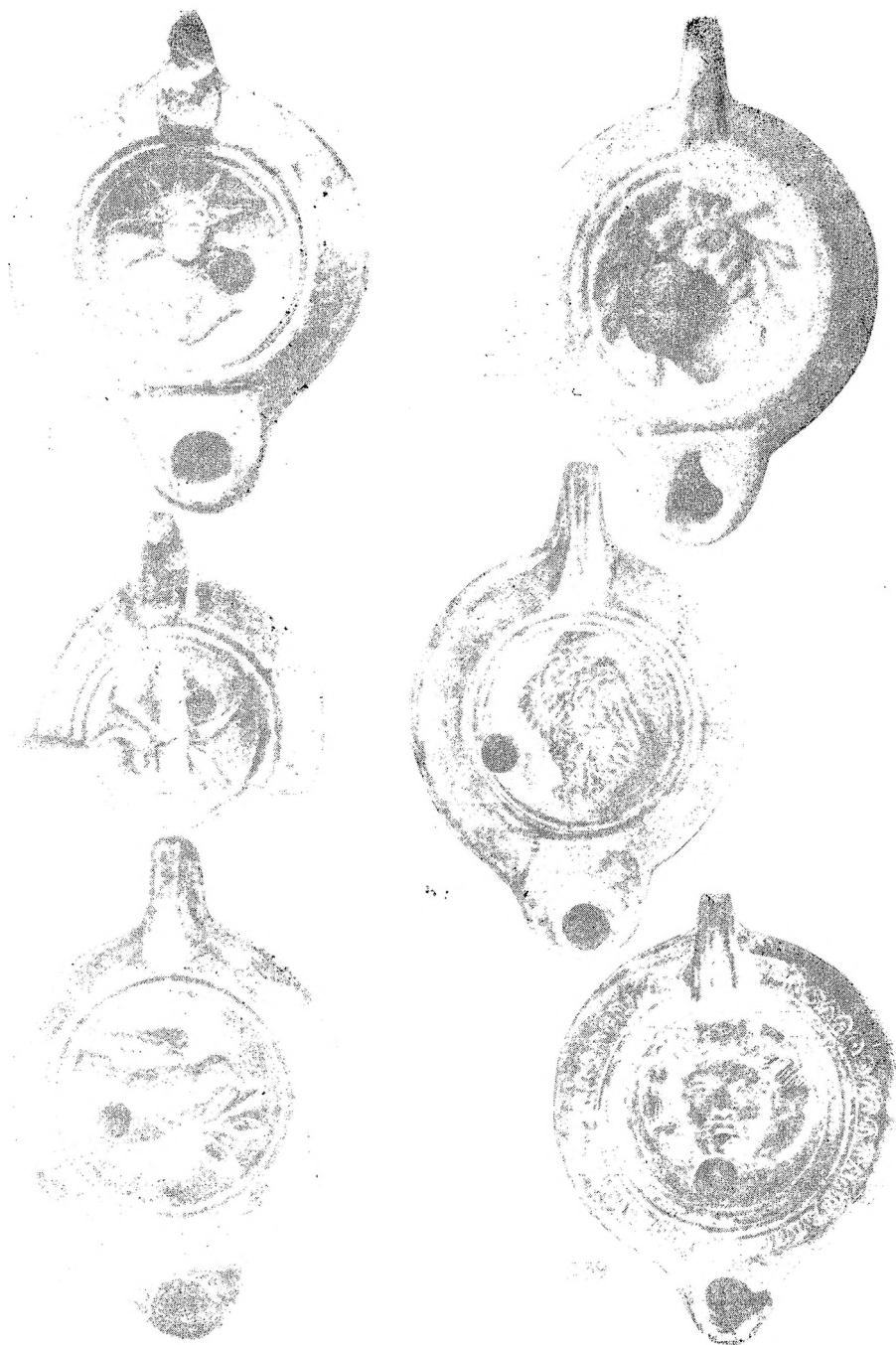


103

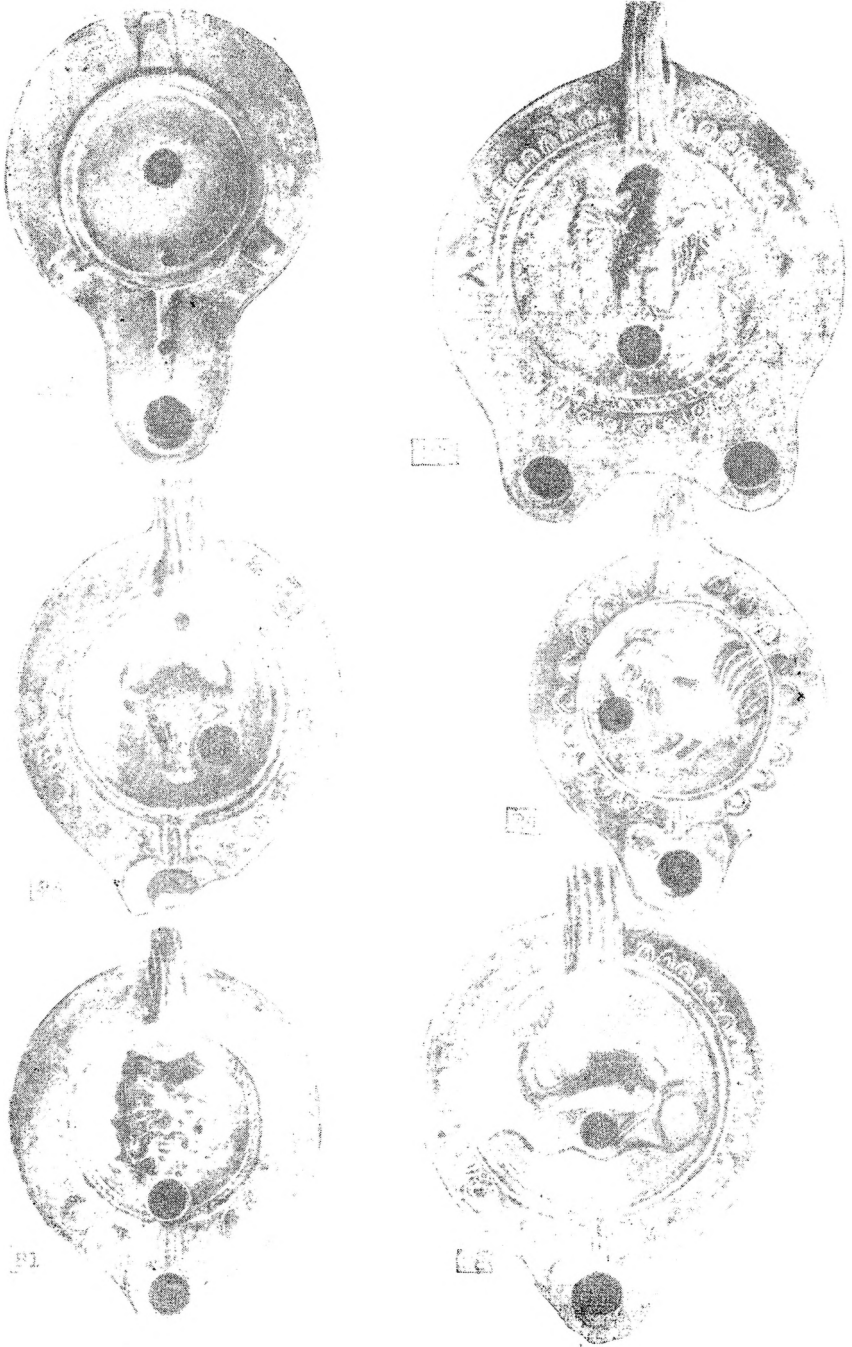
Таб. II: Жигови и украси на дната на ламбите.



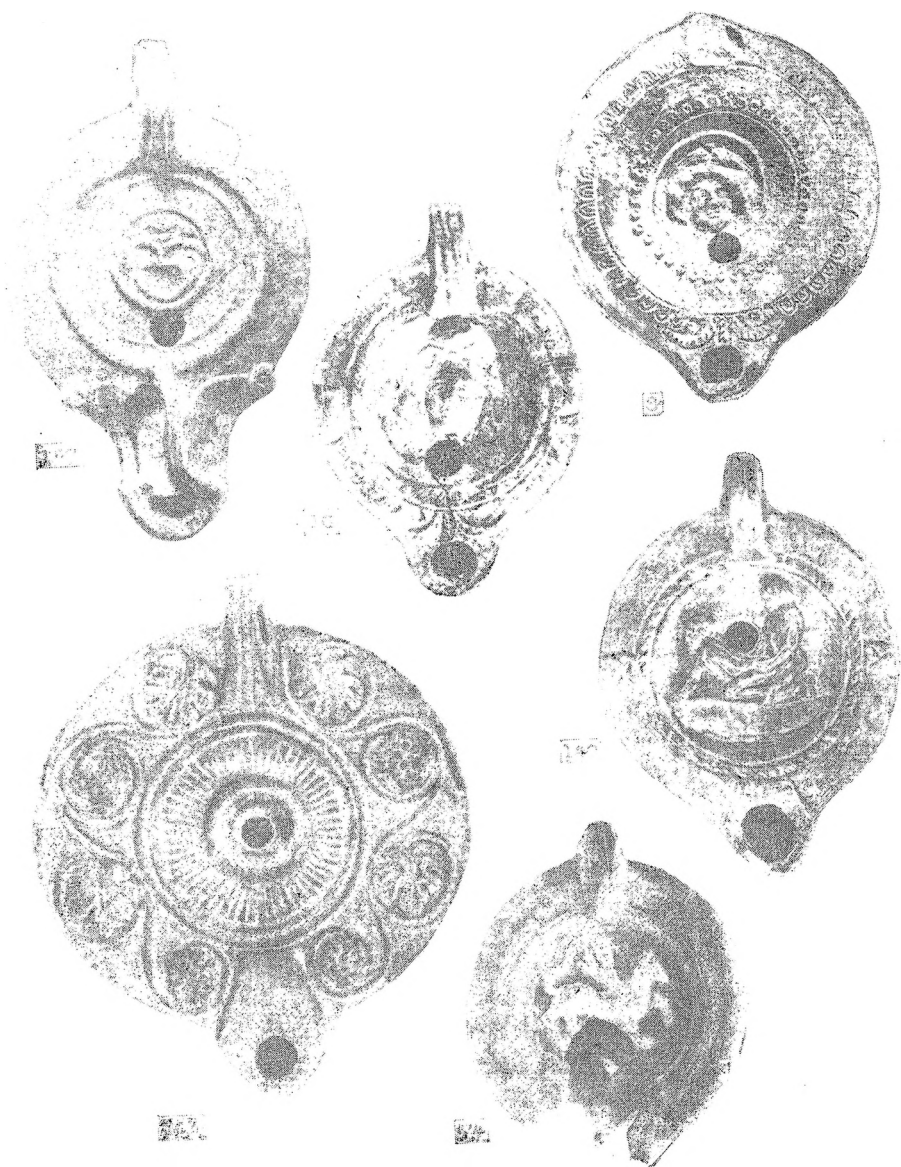
Таб. III: Ламба од групата I (гроб 102). — Ламба од групата II (гроб 125) — Ламби од групата III (гробови 110, 68, 75, 137, 138, 100а).



Таб. IV: Ламби од групата III (гробови 133, 94, 42, 119, 143, 139).



Таб. V: Ламба од групата IV (гроб 124). — Ламба од групата V (гроб 123). — Ламби од групата VI (гробови 24, 73, 81, 88).



Таб. VI: Ламби од групата VII (гробови 8, 10, 127). — Ламби од групата VII (гробови 103, 140). — Ламба од групата IX (гроб 74).

Ivan MIKULČIĆ

RÖMISCHE LAMPEN AUS SCUPI

(Zusammenfassung)

In dem Jahre 1970. hat der Verfasser die Ostnekropole von Scupi entdeckt und zum Teil untersucht. Dabei sind festgestellt der Umfang der Nekropole und 160 Gräber aus der vorrömischen und römischen Zeit ausgegraben. Unter den Grabfunden aus der frühen Kaiserzeit stellen die Lampen eine interessante Gruppe dar, die einen Zeitraum von dem späten 1. Jh. vor u. Z. bis in die Mitte des 3. Jh. umfassen. Nach ihrer Herkunft und ihren Merkmalen kann man sie in 9 Gruppen klassifizieren.

Die Lampen stammen hauptsächlich aus den Gräbern der Autochtonen von Scupi. Diese Gräber haben eine Etagenkonstruktion in Form grosser rechteckigen Gruben, mit steilen Wänden, die stark angebrannt waren. In den flachen Boden dieser Gruben war ein schmaler Graben eingeschnitten, in dem Kremationreste gesammelt waren. Die Lampen waren neben diesen niedergelegt.

Eine kleinere Zahl von Lampen war auch in den Gräbern der Orientaler und anderen Ankömmlingen aus der hellenistischen Welt gefunden, doch vom Feuer stark beschädigt.

1. Zu unserer ersten Gruppe gehören 5 Lampen. Sie stellen eine Variante eines späthellenistischen Typus dar, der in Kleinasien kreiert war; sporadisch sind solche Lampen auch in Korinth und Athen gefunden, aus der Zeit von Octavian August bis in das späte 1. Jh. Diese Gruppe ist noch immer auf der Drehscheibe hergestellt.

Die Scupiner Funde sind durch Münzen in das letzte Drittel des 1. Jh. vor u. Z. und das erste Drittel des 1. Jh. u. Z. datiert (s. Taf. I — №. 102, 110, 134, 154, 158; Taf. III — №. 102).

2. Die zweite Gruppe ist nur durch eine Lampe vertreten. Das ist eine späte Variante der charakteristischen späthellenistischen Ephesos-Lampen: . Unser Fund ist durch ein Geldstück Domitians in das späte 1. Jh. datiert (s. Taf. I — №. 125; Taf. III — №. 125).

3. Hier gehören 30 Funde der gut bekannten und allverbreiteten italienischen Bildlampen. Unsere sind durch Münzen in die Regierungszeit der Claudier bis zum Ende des 1. Jh. gut datiert. Der größte Teil unserer Funde war da, in Scupi fabriziert (s. Taf. II und Taf. III — №. 110, 68, 75, 137, 138, 100a; Taf. IV — №. 133, 94, 42, 119, 139. 143).

4. Von den bekannten Firma-Lampen sind in der Scupiner Ostnekropole nur drei Stück gefunden. Vertreten sind die berühmten Stempel *Strobili*, *Fortis* und *Octavi*. Unsere Funde sind vom Ende des 1. bis in die Mitte des 2. Jh. datiert (Taf. II und V — №. 124).

Die erwähnten italienischen Bild- und Firma-Lampen entsprechen der Zeit des Wuchses der römischen Stadt Scupi und den Jahren der Gründung

der colonia Flavia (c. 84—86 J.). In diesen Jahrzehnten kommen in Scupi auch andere italische Produkte vor. Doch schon von dem frühen 2. Jh. und kontinuierlich bis in die Späte Antike dominieren hier wieder Erzeugnisse, die aus dem Ostmediterrän inspiriert, oder von dort auch importiert waren. Das gilt auch für die Lampen.

6—9. Lampen dieser Gruppen gehören zu den griechischen Typen des 2. und frühen 3. Jhs., die spezifische nichtrömische Merkmale tragen. Der Rahmen um den Disk ist mit eingepresstem Eierstab-Motiv geschmückt oder sind da plastische Rosetten und Knöpfe, Epheu-Blätter, Weinrebe mit Trauben und Blätter, und anderes aufgetragen. Auf der Oberseite vor dem Schnabel stehen ganz stilisierte Voluten in Form enger Lünetten, schnurartig verziert. Oder sind da drei plastischen Streife vom Disk zum Schnabel gezogen (die äusseren zwei sind auch schnurartig verziert). Oder hat dieser Teil durch schräg gezogene Seiten die bekannte Trapezform bekommen (Gruppe 6: Taf. V, №. 24, 73, 81, 88. — Gruppe 7: Taf. VI, №. 8, 10, 127. — Gruppe 8: Taf. VI, №. 103, 140. — Gruppe 9: Taf. I, №. 23; Taf. VI, № 74).

Unsere Funde sind durch Münzen und andere Grabbeigaben von der Regierungszeit Hadrians bis Alexander Severus datiert.